

# Anleitung mc-Softwareloader

Mit dem mc-Softwareloader lässt sich die Senderfirmware der mc-19 HoTT, mc-22 HoTT und mx-24 HoTT mit integrierter Telemetrie updaten. **Beachten Sie bitte:** bei auf das HoTT-System nachgerüsteten Sendern ist das Update nur möglich, wenn zuvor ein erstmaliges Firmware-Update des Senders (zur Telemetriedarstellung im Senderdisplay) im Graupner-Service Deutschland durchgeführt wurde.

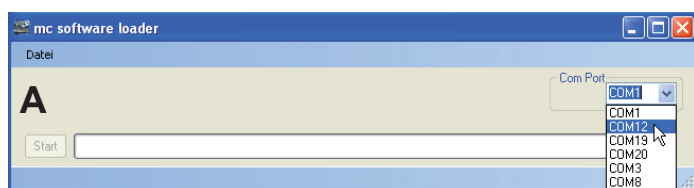
Die Software kann kostenlos unter [www.graupner.de](http://www.graupner.de) „HoTT Software“ – zu finden bei allen HoTT-Produkten unter Download - heruntergeladen werden, zusätzlich wird noch die USB-Schnittstelle 7168.6 und das 8-polige Updatekabel 33308 benötigt.

**Hinweis:** ist der Schnittstellenverteiler 33305 im Sender verbaut, wird das Kabel 33308 nicht benötigt.

## 1. INSTALLATION

Zuerst müssen die USB-Treiber (Silicon Labs CP210x) und der mc\_softwareloader - Download unter [www.graupner.de](http://www.graupner.de) „HoTT Software“ – zu finden bei allen HoTT-Produkten unter Download - auf Ihrem Computer installiert werden. Öffnen Sie den Ordner „USB-Treiber“, doppelklicken auf „CP210x\_VCP\_Win\_XP\_S2K3\_Vista\_7.exe“ und folgen Sie allen Bildschirmanweisungen während der Installation. Der mc-softwareloader befindet sich im Ordner „Official Version“ unter 4757\_mx24, 4758\_mc19 oder 4759\_mc22 im Ordner „PC Software“. Folgen Sie auch hier den Installationsanweisungen.

## 2. PROGRAMM EINRICHTEN

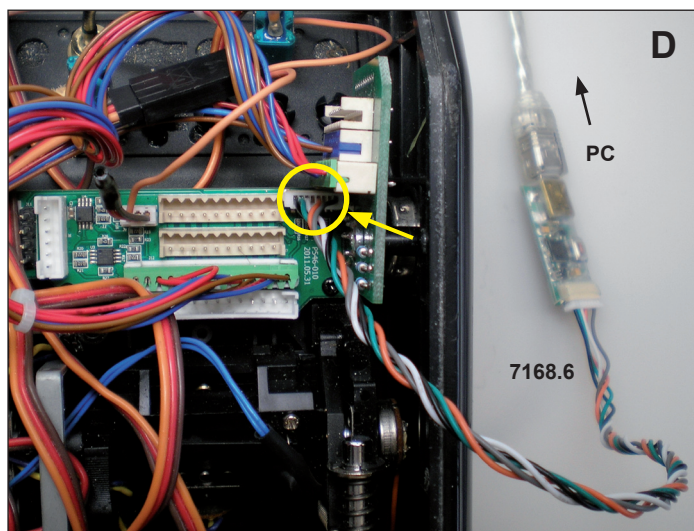
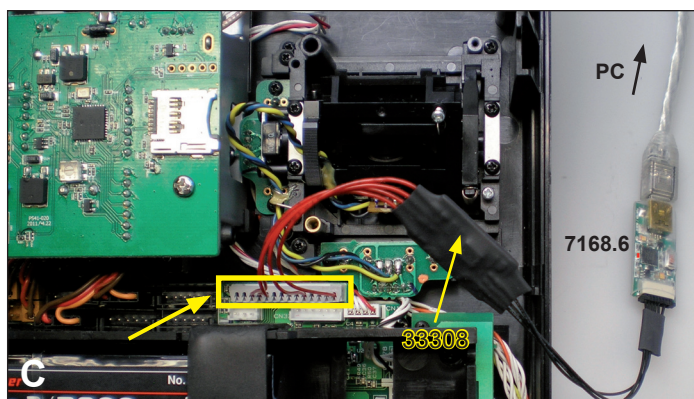
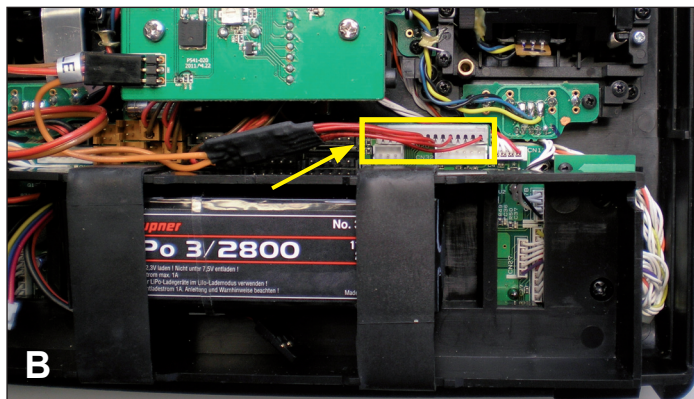


Schließen Sie das USB-Kabel (PC-USB/Mini-USB) an den Computer an und verbinden es anschließend mit der USB-Schnittstelle 7168.6. Öffnen Sie das Programm mit einem Doppelklick. Der Startbildschirm (A) erscheint. Stellen Sie unter COM-Port denjenigen Port ein, welcher mit dem Silicon Labs USB-Treiber belegt ist. Wenn Sie nicht sicher sind, welcher Port korrekt ist oder wird der COM-Port nicht angezeigt,

überprüfen Sie in der Windows Systemsteuerung unter „Geräteanager - Anschlüsse“, ob der Treiber korrekt installiert wurde.

## 3. ANSCHLUSS

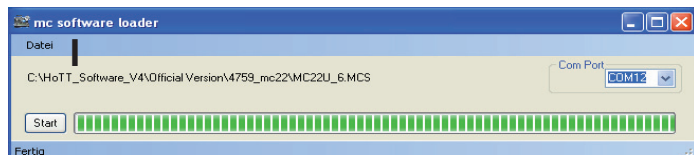
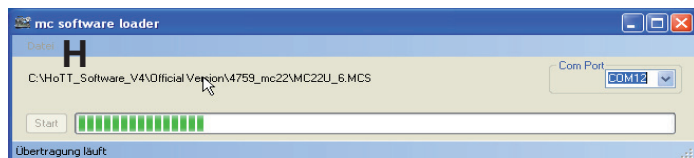
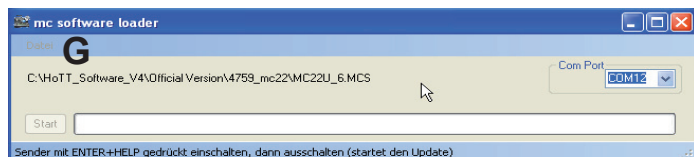
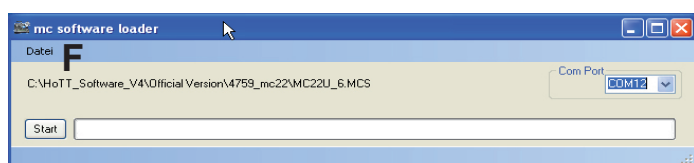
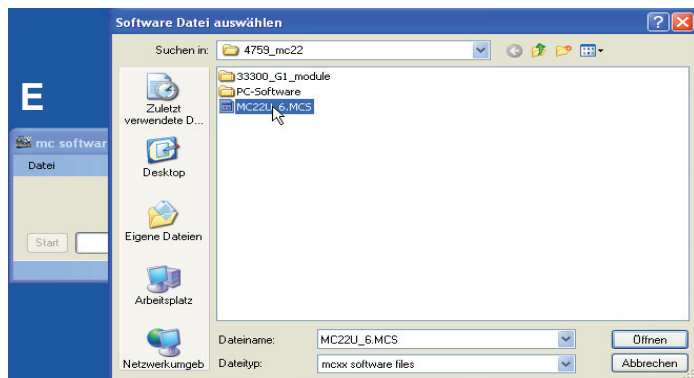
Schließen Sie das USB-Kabel (PC-USB/Mini-USB) an den Computer an und verbinden es anschließend mit der USB-Schnittstelle 7168.6. Die folgenden Abbildungen B und C zeigen den Sender mc-22 HoTT, Abb. D eine mc-24 mit Schnittstellenverteiler 33305.



1. Vergewissern Sie sich, dass der Sender ausgeschaltet ist.
2. Stecken Sie den 14-poligen Stecker der internen Telemetrie (Verbindung Modul - Senderplatine) von der Senderplatine ab (Abb. B).
3. Nehmen Sie das Updatekabel 33308 zur Hand und verbinden Sie es wie in Abb. C gezeigt mit der 14-poligen Buchse der Senderplatine und der 8-poligen Buchse der Schnittstelle 7168.6. Beide Stecker haben seitliche Nasen, wenden Sie keine Gewalt an, die Stecker müssen leicht einrasten.
4. Ist der Schnittstellenverteiler 33305 verbaut, verbinden die das 8-polige Kabel der Schnittstelle 7168.6 mit der 8-poligen Buchse auf dem Schnittstellenverteiler - Abb. D. Die Stecker haben seitliche Nasen, wenden Sie keine Gewalt an, die Stecker müssen leicht einrasten.

## 4. UPDATE

Das Update löscht keine Modellspeicher oder Einstellungen des Senders. Sicherheitshalber sollten Sie Ihre Modellspeicher aber trotzdem sichern, damit im Falle eines fehlgeschlagenen Updates keine Einstellungen verlorengehen. Die Datensicherung erfolgt über die gleichen Kabel und Verbindungen wie unter Punkt 3 beschrieben, zusätzlich wird die Software MC Win benötigt, die ebenfalls unter Downloads kostenfrei heruntergeladen werden kann. Zur MC Win Bedienung lesen Sie die Readme-Datei.



1. Öffnen Sie das Programm im Startmenü unter „Programme - Graupner - mc\_softwareloader“. Der Startbildschirm (A) erscheint.
2. Klicken Sie auf „Datei“ und wählen im sich öffnenden Fenster die gewünschte Firmwaredatei mit der Endung \*.MCS (E-F). Sollten Sie hier eine nicht zum Sender passende Datei auswählen (z.B. mc-19 anstatt mc-22), wird das Update später nicht starten.
3. Mit einem Klick auf „Start“ ist das Programm zum Update bereit (G).
4. Drücken und halten Sie nun die Tasten „ENTER“ und „HELP“ auf der Vorderseite des Senders und schalten ihn ein. Schalten Sie ihn dann sofort wieder aus, das Update startet. Der Sender gibt während das Update läuft einen Piepton in festem Intervall ab, der Fortschrittsbalken im Programmfenster läuft und in der unteren Statuszeile wird „Übertragung läuft“ angezeigt (H). Wenn Sie diesen Ton nicht hören, starten Sie das Update mit Punkt 3 erneut.
5. Das Update ist beendet, wenn der Fortschrittsbalken durchgelaufen ist, zusätzlich wird in der Statuszeile „Fertig“ angezeigt und der Piepton stoppt (I).
6. Ziehen Sie das Updatekabel ab, der Sender ist wieder betriebsbereit.
7. Sollte das Update vor Ende abbrechen, starten Sie es erneut mit Punkt 3.



# Manual mc-Softwareloader

The software mc software loader is needed for updating the firmware of the MC-19 HoTT, mc-22 HoTT and mx-24 HoTT with integrated telemetry. **Please note:** for all transmitters with retrofitted HoTT system the update is only possible when an initial update is done before in order to integrate the telemetry into the transmitter display, and this can only be carried out by the Graupner Service Centre Germany.

The software can be downloaded free of charge under [www.graupner.de](http://www.graupner.de) „HoTT software“ - to find at all products under HoTT Download, additionally, the USB interface 7168.6 and the 8-pin update cable 33308 is required.

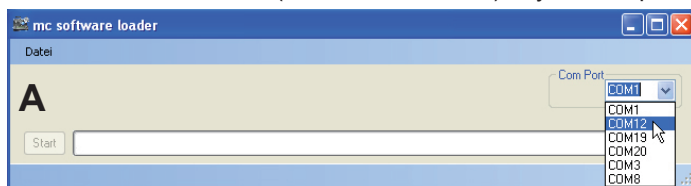
**Note:** if the interface divider 33305 is installed in the transmitter, the cable 33308 is not required.

## 1. INSTALLATION

First the USB driver (Silicon Labs CP210x) and mc\_softwareloader - download at [www.graupner.de](http://www.graupner.de) „HoTT software“ - to find at all products under HoTT Download - must be installed on your computer. Open the folder „USB Driver“ and double-click „CP210x\_VCP\_Win\_XP\_S2K3\_Vista\_7.exe“ and follow any on-screen instructions during installation. The mc-loader software is located in the „Official Version“ folder of 4757\_mx24, 4758\_mc19 4759\_mc22, in the folder „PC software“. Follow the installation instructions also.

## 2. PROGRAM SETUP

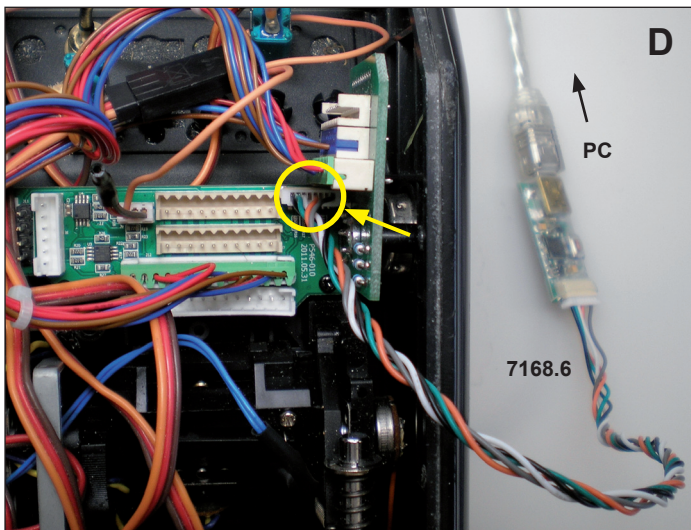
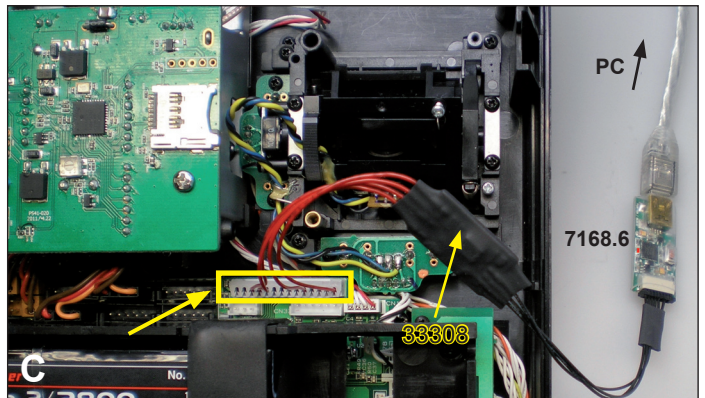
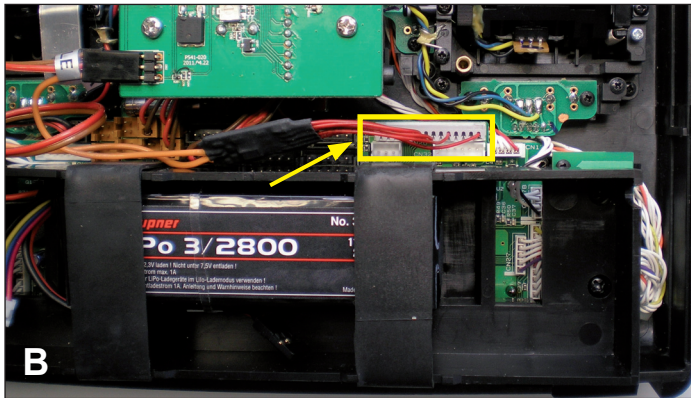
Connect the USB cable (PC-USB/Mini-USB) to your computer and to the USB interface 7168.6. Open the program by double-



clicking. The startup screen (A) appears. Open „COM Port“ and choose the port which includes the Silicon Labs USB drivers. If you are not sure which port is correct or the COM port is not displayed, open the Windows Control Panel - „Device Manager - Ports“, and check if the driver is installed correctly.

## 3. CONNECTION

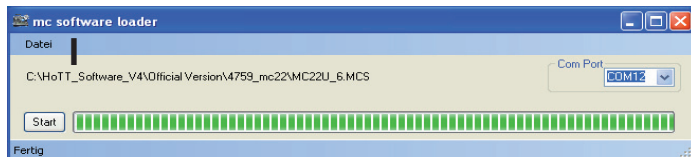
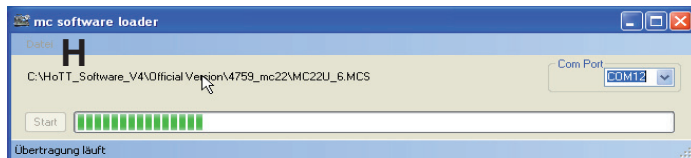
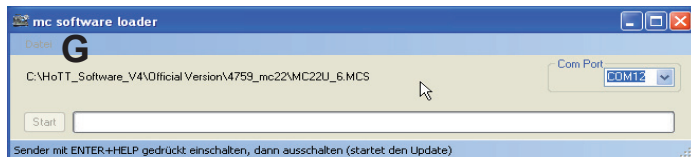
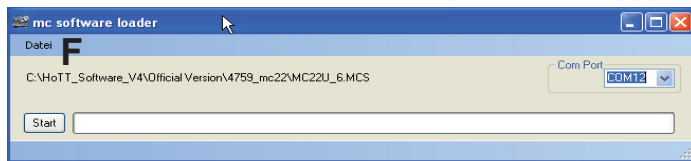
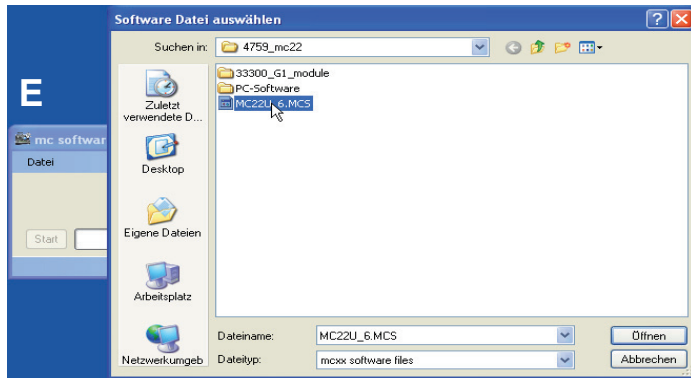
Connect the USB cable (PC-USB/Mini-USB) to your computer and the USB interface 7168.6. The following figures show the mc-22 HoTT (B and C), Figure D shows a mc-24 with interface divider 33305.



1. Make sure that the transmitter is turned off.
2. Disconnect the 14-pin connector of the internal telemetry (Module - Transmitter PCB) on the transmitter board (figure B).
3. Take the update cable 33308 at hand and connect it as shown in Fig. C, with the 14-pin socket to the transmitter board and the 8-pin socket to the interface 7168.6. Both connectors have lateral nose, you do not use force, the connector must lock easily.
4. With interface divider 33305 installed, connect the 8-pin interface cable 7168.6 to the 8-pin socket of the divider, Fig. D. The connectors have lateral notches, you do not use force, the connector must lock easily.

## 4. UPDATE

The update does not erase any memory model or settings of the transmitter. For security purposes you should back up your model memory anyway, so the settings are not lost in the event of a failed update. For Data backup the same cables and connectors are used as described in chapter 3, plus the software MC Win, which can also be downloaded for free from the downloads section. For operating the software MC Win, read the included „readme“ file.



1. Open the software: Start menu „Programs - Graupner - mc\_softwareloader“. The startup screen (A) appears.
2. Click on „File - Datei“ and select in the popup window the desired firmware file with the extension \*. MCS (E - F). If you choose a incompatible file (e.g. mc-19 instead of mc-22), the update will not start.
3. By clicking on „Start“ the program is ready to update (G).
4. Now press and hold the „ENTER“ and „HELP“ buttons at the front of the transmitter and turn it on. Now turn it off again immediately, the update starts. While the update runs, the transmitter will beep at a fixed interval, the progress bar in the program window starts and the message transfer in progress „Übertragung läuft“ appears (H). If you do not hear the sound, start the update again from step 3.
5. The update is complete when the progress bar has gone through, in addition the message Done „Fertig“ appears in the status bar and the beep stops (I).
6. Disconnect the update cable, the transmitter is ready for use again.
7. If the update stops before finishing the update, start again from step 3.